

**Startnotitie Kunst- en  
cultuurbeleid gemeente  
Wassenaar 2026**



2026

# Inhoudsopgave

<b>Inhoudsopgave.....</b>	<b>1</b>
<b>1. Inleiding .....</b>	<b>2</b>
1.1 <i>Aanleiding .....</i>	<i>2</i>
1.2 <i>Beoogd resultaat.....</i>	<i>3</i>
<b>2. Kaderstelling .....</b>	<b>5</b>
2.1 <i>Beleidskaders .....</i>	<i>5</i>
2.2 <i>Uitgangspunten.....</i>	<i>8</i>
2.3 <i>Financieel kader, rollen en bevoegdheden.....</i>	<i>9</i>
2.3.1 <i>Financieel kader .....</i>	<i>9</i>
2.3.2 <i>Rollen en bevoegdheden .....</i>	<i>9</i>
<b>3. Planning.....</b>	<b>10</b>

# 1. Inleiding

De Startnotitie Kunst- en Cultuurbeleid Wassenaar 2026 vormt het vertrekpunt voor een nieuw beleidsproces. De looptijd van het Uitvoeringsprogramma 2021–2024<sup>1</sup> bij de Cultuurnota 2021<sup>2</sup> is verstreken. Daarmee ontstaat de noodzaak om opnieuw kaders te formuleren, zodat kunst en cultuur in Wassenaar blijvend kunnen inspelen op actuele ontwikkelingen en ambities.

Met deze startnotitie worden de kaders en uitgangspunten vastgelegd die, na vaststelling, zullen worden uitgewerkt in een nieuwe Beleidsnota Kunst- en cultuurbeleid met een bijbehorend Uitvoeringsprogramma.

Onder kunst en cultuur verstaan wij het geheel aan creatieve en expressieve uitingen die mensen in staat stelt zich te uiten, verbinden en ontwikkelen. Dit omvat professionele kunstvormen, amateurkunst en cultuureducatie. Kunst en cultuur zijn voortdurend aanwezig in onze leefomgeving: zij inspireren, prikkelen, brengen samen, zetten aan tot anders denken en schenken momenten van plezier.

De boodschap van deze startnotitie is dat kunst en cultuur een gezamenlijke opgave zijn. Het beleid moet richting geven én uitnodigen tot actie, zodat Wassenaar zich blijvend kan profileren als een levendig en cultureel rijk dorp. Daarbij gaat er nadrukkelijk meer maatschappelijke waarde vanuit: kunst en cultuur worden ingebed in het sociaal domein en zijn geen luxe toevoeging, maar een noodzakelijke pijler voor welzijn, inclusie en gemeenschapsvorming, toegankelijk voor iedereen. Tegelijkertijd gaat het hier om een startnotitie: de uiteindelijke uitwerking en het uitdragen van deze boodschap zullen vorm krijgen in de nieuwe Beleidsnota Kunst- en cultuurbeleid.

De nieuwe Beleidsnota zal voortbouwen op bestaande kaders, maar zal de nadruk leggen op samenwerking, ontwikkeling en het benutten van mogelijkheden die nu voorliggen om kunst en cultuur sterker te verbinden met inwoners, onderwijs en maatschappelijke thema's. We sluiten daarmee aan bij bredere trends in het cultuurveld en bij het Beleidsplan Sociaal Domein Wassenaar 2024. Ook is een belangrijk onderdeel de zorgvuldige omgang met de gemeentelijke kunstcollectie, die betekenisvol ingezet kan worden als onderdeel van het cultuurbeleid, maar de afgelopen jaren niet de nodige aandacht heeft gekregen.

## 1.1 Aanleiding

Om het toekomstige kunst- en cultuurbeleid van Wassenaar goed te verankeren, is het belangrijk stil te staan bij recente ontwikkelingen en bevindingen, zowel lokaal als landelijk. Deze geven aanleiding tot een herijking van het beleid, waarbij de volgende punten centraal staan:

---

<sup>1</sup> [Uitvoeringsprogramma cultuurnota Wassenaar 2021-2024](#)

<sup>2</sup> [Cultuurnota 'rijk aan cultuur' Wassenaar 2021](#)

- De Strategische Agenda Wassenaar 2030<sup>3</sup> en het Beleidsplan Sociaal Domein Wassenaar 2024<sup>4</sup> benadrukken cultuur als verbindende kracht en zetten in op brede cultuurparticipatie, zichtbaarheid en toegankelijkheid voor alle inwoners. Kunst en cultuur dragen bij aan participatie, inclusie, gezondheid en sociale cohesie en vormen daarmee een belangrijk onderdeel van de bredere gemeentelijke ambities.
- De Cultuurnota 2021<sup>5</sup> biedt nog steeds waardevolle uitgangspunten, maar is op onderdelen verouderd en bevat elementen die inmiddels niet meer relevant zijn. Sommige onderdelen moeten nog worden uitgevoerd, terwijl er ook nieuwe vraagstukken zijn ontstaan die om nadere uitwerking vragen.
- Wettelijke en maatschappelijke ontwikkelingen, zoals de in te voeren zorgplicht voor bibliotheken<sup>6</sup>, het Nationaal Cultuurakkoord (Bestuurlijke afspraken cultuurbeoefening 2025–2028)<sup>7</sup> en de nadruk op duurzaamheid en inclusie, geven aanvullende richtlijnen voor ons kunst- en cultuurbeleid.
- In 2025 is een vernieuwd gemeentelijk subsidiebeleid<sup>8</sup> vastgesteld; een belangrijk instrument waarmee kunst- en cultuurdoelen gerealiseerd kunnen worden.

## 1.2 Beoogd resultaat

Met de nieuwe Beleidsnota Kunst- en cultuurbeleid wil de gemeente Wassenaar een samenhangend en toekomstgericht kader neerzetten voor kunst en cultuur. De nota geeft inzicht in de betekenis en waarde van kunst en cultuur voor de samenleving en beschrijft het huidige aanbod binnen de gemeente. Daarmee ontstaat een helder beeld van waar Wassenaar nu staat en welke rol kunst en cultuur spelen in het dagelijks leven van inwoners.

Op basis hiervan formuleert de gemeente haar missie en ambities. De nota legt vast hoe kunst en cultuur bijdragen aan sociale cohesie, persoonlijke ontwikkeling en de culturele identiteit van Wassenaar. Daarbij wordt aandacht besteed aan de belangrijkste ontwikkelingen op nationaal, regionaal en lokaal niveau, zodat het beleid aansluit bij bredere trends en richtlijnen.

De nota maakt bovendien duidelijk welke verantwoordelijkheden liggen bij de Rijksoverheid, de gemeente, culturele organisaties en inwoners, en hoe deze gezamenlijk kunnen bijdragen aan een sterk en toegankelijk cultureel veld. Ook wordt inzicht geboden in de beschikbare middelen en capaciteit, en in de activiteiten die nodig zijn om de ambities te realiseren.

---

<sup>3</sup> [Strategische agenda Wassenaar 2030](#)

<sup>4</sup> [Beleidsplan Sociaal Domein | Wassenaar](#)

<sup>5</sup> [Cultuurnota 'rijk aan cultuur' Wassenaar 2021](#)

<sup>6</sup> [Maatregelen voor meer en betere bibliotheken | Rijksoverheid](#)

<sup>7</sup> [Bestuurlijke afspraken cultuurbeoefening 2025–2028](#)

<sup>8</sup> [Subsidies | Wassenaar](#)

Het uiteindelijke doel is een kunst- en cultuurbeleid dat niet alleen richting geeft, maar ook uitnodigt tot actie. De gemeente wil kunst en cultuur zichtbaar en toegankelijk maken voor iedereen, samenwerking stimuleren tussen instellingen en maatschappelijke partners, en Wassenaar profileren als een levendig cultuurdorp met een rijk en divers aanbod.

## 2. Kaderstelling

### 2.1 Beleidskaders

#### 1. *Stand van zaken en ervaringen uitvoering Cultuurnota 2021*

Het nieuwe beleid bouwt voort op de koers van 'Iedereen doet mee' in de gemeentelijke doelstellingen voor kunst en cultuur uit de Cultuurnota 2021 en zet in op versterkte samenwerking, in lijn met bredere beleidsontwikkelingen. Het huidige beleid levert bouwstenen voor de actualisering van het beleid voor de komende periode. Relevant daarbij is de stand van zaken ten aanzien van de uitvoering van de Cultuurnota 2021<sup>9</sup> waarbij de volgende vragen kunnen worden gesteld:

- Welke resultaten zijn behaald en waar liggen verbeterkansen?
- Welke onderdelen ontbreken nog of kunnen juist worden afgeschaald?
- In welke mate heeft het beleid het culturele leven in Wassenaar versterkt?
- Hoe zijn personele en financiële middelen tot nu toe ingezet?

Een eerste interne evaluatie heeft plaatsgevonden. Opvallend is met name dat de nota van 2021 beïnvloed was door de coronacombi en vooral gericht was op herstel en continuïteit.

Waarschijnlijk mede door die combi zijn bepaalde onderdelen niet uitgevoerd. Van de nieuwe Beleidsnota zal meer ambitie uitgaan, maar zal tegelijkertijd in grote mate voortbouwen op de huidige lijnen.

Het huidige culturele veld is daarnaast besproken met culturele belanghebbenden in Wassenaar. Ook de bevindingen die daaruit zijn voortgekomen zullen worden betrokken bij de beleidsvorming in de komende periode.

#### 2. *Relevante ontwikkelingen en beleid*

Het nieuwe kunst- en cultuurbeleid wordt afgestemd op bestaande beleidskaders, programma's en afspraken, zoals de uitvoeringsprogramma's in het Sociaal Domein en de Strategische Agenda Wassenaar 2030. Daarnaast vormt het nieuwe subsidiebeleid een belangrijk referentiekader. Onderstaand enkele relevante afspraken en ontwikkelingen nader toegelicht:

- **Landelijk Cultuurbeleid**

Het Nationaal Cultuurakkoord 2025–2028<sup>10</sup> zet in op een sterk en toegankelijk ecosysteem waarin iedereen actief kan deelnemen aan cultuurbeoefening. Het stelt dat cultuurbeoefening bijdraagt aan persoonlijke ontwikkeling, aan mentale en fysieke gezondheid en mensen verbindt. Door een robuust netwerk van verenigingen, culturele organisaties en vaklokalen wordt cultuur dichtbij gebracht. Centraal staat de cultuurbeoefenaar, met aandacht voor het wegnemen van belemmeringen en het bieden van passende ondersteuning. Cultuurparticipatie wordt bovendien

---

<sup>9</sup> Cultuurnota 'rijk aan cultuur' Wassenaar 2021

<sup>10</sup> Bestuurlijke afspraken cultuurbeoefening 2025–2028

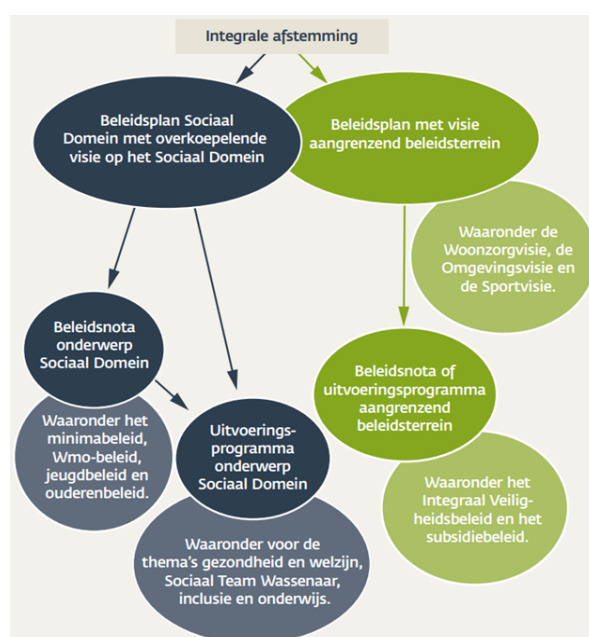
ingezet als sociaal bindmiddel, waarbij samenwerking met onderwijs, welzijn en zorg bijdraagt aan een veerkrachtige, gezonde en leefbare samenleving. De gemeente Wassenaar onderschrijft deze koers en sluit met haar nieuwe kunst- en cultuurbeleid nadrukkelijk aan bij deze landelijke ambities, met extra aandacht voor inclusie, lokale samenwerking en zichtbaarheid van kunst en cultuur voor álle inwoners.

Ook de komende jaren doet de gemeente weer mee aan de landelijke deelregeling Cultuureducatie met Kwaliteit. Dit programma is geëvalueerd en wordt in de nieuwe beleidsperiode in aangepaste vorm doorgezet, waarbij niet alleen meer wordt ingezet op het primair onderwijs, maar ook getracht wordt het voortgezet onderwijs hierbij te betrekken.

- **Realisatie van de Strategische Agenda Wassenaar 2030 en het Beleidsplan Sociaal Domein Wassenaar 2024**

Door het kunst- en cultuurbeleid af te stemmen op de uitgangspunten van de Strategische Agenda Wassenaar 2030 draagt het direct bij aan het behalen van de daarin vastgelegde doelstellingen. 'Iedereen doet mee' is een centrale pijler van deze agenda. Kunst en cultuur spelen hierin een verbindende rol: zij stimuleren participatie, versterken sociale cohesie en bieden ruimte voor persoonlijke ontwikkeling.

Deze inzet sluit aan bij het Beleidsplan Sociaal Domein Wassenaar 2024, waarin cultuur wordt gezien als een belangrijke factor voor inclusie, gezondheid en welzijn. Door kunst en cultuur te verbinden met andere thema's binnen het sociaal domein – zoals zorg, welzijn en onderwijs – ontstaat een integrale aanpak waarin verschillende beleidsterreinen elkaar versterken. Zo krijgt cultuurgedreven ontwikkeling een vaste plaats binnen de beleidsinzet en wordt er waar nodig gerichte aandacht besteed aan specifieke doelgroepen, zoals jongeren.



Figuur 1. Beleidsmatig overzicht Sociaal Domein

- **Lokale Inclusieagenda Wassenaar 2025**

In de Lokale Inclusieagenda Wassenaar 2025<sup>11</sup> is inclusie binnen cultuur expliciet genoemd. Het streven is een cultureel Wassenaar waarin iedereen mee kan doen – ongeacht leeftijd, achtergrond, inkomen of beperking. Ook inwoners die nu nog weinig toegang ervaren tot cultuur moeten kunnen deelnemen aan het reguliere aanbod. Door het bevorderen van inclusie via samenwerking met maatschappelijke partners en door drempels te verlagen maken we kunst en cultuur zichtbaar, toegankelijk en van iedereen.

- **Nieuw subsidiebeleid**

De nieuwe Subsidieverordening gemeente Wassenaar<sup>12</sup> en de bijbehorende deelregeling Subsidieregeling Kunst en Cultuur<sup>13</sup> zijn in 2025 vastgesteld. Deze deelregeling richt zich op het bevorderen van kunst- en cultuurparticipatie onder de inwoners van Wassenaar, waarbij actief wordt ingezet op het stimuleren van sociale verbinding en het versterken van een gevarieerd en kwalitatief hoogstaand cultureel veld. Het subsidiebeleid is geen op zichzelf staand doel, maar een van de instrumenten om ambities te verwezenlijken, onder meer op cultureel vlak. In de beoordelingscriteria van de specifieke subsidieregeling is een aantal speerpunten genoemd die ook betrokken zullen worden in het algehele kunst- en cultuurbeleid zoals het bevorderen van cultuurparticipatie en samenwerking.

- **Accommodaties**

De Bibliotheek, het Van Heeckerenhuis, de Molen (Kunstgroep Wassenaar), Raadhuis De Paauw en theater De Warenar vervullen alle een belangrijke rol in het culturele leven van Wassenaar. Hoewel voor sommige van deze accommodaties aparte besluitvormingstrajecten gelden, worden ze ook in de nieuwe kunst- en cultuurnota behandeld.

### 3. *Cultuurdorp Wassenaar*

Wassenaar vertoont in veel opzichten overeenkomsten met andere Nederlandse dorpen, maar onderscheidt zich op een aantal punten. De gemeente telt een relatief groot aantal professionele kunstenaars en kunstliefhebbers en beschikt over een omvangrijke gemeentelijke kunstcollectie. Museum Voorlinden, een particulier museum van wereldfaam, versterkt de culturele allure van Wassenaar. Daarnaast zijn er veel culturele organisaties die het culturele veld van Wassenaar een warm hart toedragen. Onder de Cultuurnota 2021 is met de regionale methodiek van Cultuuranker gekeken hoe meer in gezamenlijkheid aan het culturele programma in Wassenaar vorm kan worden gegeven. Hoewel dit initiatief tot nu toe nog geen duurzame basis heeft gevonden, wordt het in het nieuwe beleid voortgezet met als doel Wassenaar sterker te positioneren als een levendig en herkenbaar cultuurdorp. Daarmee krijgt de gemeente een duidelijke gesprekspartner in het culturele veld, wat samenwerking en afstemming structureel verankert. Een passend accommodatiebeleid vormt ook een belangrijke randvoorwaarde. De gemeente streeft naar

---

<sup>11</sup> [Inclusie Agenda Wassenaar](#)

<sup>12</sup> [Algemene subsidieverordening gemeente Wassenaar 2025](#)

<sup>13</sup> [Subsidieregeling Kunst en Cultuur gemeente Wassenaar 2025](#)

toegankelijke, veilige en toekomstbestendige voorzieningen die aansluiten bij de behoeften van inwoners en bijdragen aan de doelstellingen van het kunst- en cultuurbeleid. Door podia, verenigingen, bibliotheek en andere cultuuraanbieders beter met elkaar te verbinden en kleinschalige voorzieningen in de wijken te stimuleren, kan cultuur nog zichtbaarder en toegankelijker worden. Zo ontstaat een samenhangend netwerk van accommodaties dat niet alleen de culturele identiteit van Wassenaar versterkt, maar ook bijdraagt aan sociale cohesie en inclusie.

#### *4. Afbakening cultuurbeleid*

Kunst en cultuur beslaan een breed werkterrein en overlappen met sectoren als cultureel erfgoed, economie, recreatie en toerisme, media- en accommodatiebeleid en zelfs het gebruik van de openbare ruimte. Elke sector kent daarbij eigen beleidskaders en -stukken. In de nieuwe Beleidsnota Kunst- en cultuurbeleid komen deze gerelateerde terreinen daarom vooral zijdelings aan bod; waar relevant wordt de materie nader uitgediept. Daarnaast valt cultuur nadrukkelijk binnen het sociaal domein, waar het een belangrijke rol speelt in het bevorderen van participatie, inclusie, fysieke en mentale gezondheid en sociale cohesie. Deze relatie zal in het nieuwe beleid dan ook uitgebreid aan bod komen, met aandacht voor samenwerking tussen culturele instellingen en partners in zorg, welzijn en onderwijs.

## **2.2 Uitgangspunten**

Op basis van de beleidskaders zijn de uitgangspunten geformuleerd die het fundament vormen van het nieuwe kunst- en cultuurbeleid van Wassenaar. Zij geven richting en samenhang, en bouwen voort op de ervaringen uit de Cultuurnota 2021 én op actuele lokale en landelijke contexten. Daarmee ontstaat een helder, inclusief en toekomstgericht kader dat de eigen kracht van Wassenaar verbindt met bredere ambities. Zo dragen kunst en cultuur blijvend bij aan sociale cohesie, persoonlijke ontwikkeling en de culturele identiteit van de gemeente. De uitgangspunten zijn niet alleen richtinggevend, maar vormen ook een uitnodiging aan culturele en maatschappelijke spelers en bewoners om actief mee te doen en samen de culturele toekomst van Wassenaar vorm te geven.

De uitgangspunten fungeren zowel als vertrekpunt als leidraad:

#### *1. Cultuur is van en voor iedereen*

Cultuur moet toegankelijk zijn voor alle inwoners, ongeacht leeftijd, gender, achtergrond, inkomen of beperking. Drempels worden actief verlaagd en samenwerking met maatschappelijke partners versterkt om deelname te bevorderen.

#### *2. Samenwerking als motor voor cultuurontwikkeling*

Het beleid stimuleert samenwerking tussen culturele instellingen, maatschappelijke organisaties, onderwijs, zorg en welzijn. Ook regionale samenwerking wordt opgezocht om het culturele veld te verbinden en versterken.

### 3. *Kunst en cultuur draagt bij aan brede maatschappelijke doelen*

Kunst en cultuur worden ingezet als middel voor sociale cohesie, mentale en fysieke gezondheid, participatie en gemeenschapsvorming. Het beleid is nadrukkelijk verweven met het sociaal domein en sluit aan bij bredere gemeentelijke ambities.

### 4. *Wassenaar als herkenbaar kunst- en cultuurdorp*

De gemeente positioneert zich als een levendig kunst- en cultuurdorp met een rijk cultureel aanbod, een sterke kunstcollectie en toonaangevende instellingen zoals Museum Voorlinden en Cultureel centrum de Warenar. Lokale identiteit en culturele allure worden actief uitgedragen.

### 5. *Beleid is responsief, realistisch en toekomstgericht*

Het beleid bouwt voort op eerdere ervaringen, sluit aan bij actuele lokale en landelijke ontwikkelingen, en biedt ruimte voor nieuwe initiatieven. Het is compact, flexibel en uitvoerbaar.

## **2.3 Financieel kader, rollen en bevoegdheden**

### 2.3.1 Financieel kader

Het vertrekpunt is de Beleidsnota Kunst- en cultuurbeleid uit te werken binnen bestaande begrotingskaders. Landelijke regelingen zoals Cultuureducatie met Kwaliteit worden benut.

### 2.3.2 Rollen en bevoegdheden

In zijn meest ideale vorm kan de Beleidsnota Kunst- en cultuurbeleid rekenen op breed draagvlak en steun van zoveel mogelijk belanghebbenden. Daarvoor is het zaak om hen de kans te geven om inbreng te leveren. Participatie heeft deels al plaatsgevonden via kennismakingsgesprekken met culturele belanghebbenden; partijen die actief zijn in het culturele veld van Wassenaar. Tijdens deze gesprekken hebben zij hun visie op het culturele veld gedeeld, knelpunten genoemd en kansen aangedragen. Deze inbreng vormt een basis voor het verdere beleidsproces. Er is geen uitgebreid participatietraject voorzien na vaststelling van de startnotitie. Wel zal het conceptbeleid, zodra opgesteld, gedeeld worden met betrokken partijen. Dit biedt gelegenheid om de eerder opgehaalde inbreng te toetsen aan de voorgestelde beleidsrichting en waar nodig te verfijnen.

De verantwoordelijkheid voor het opstellen van de Beleidsnota Kunst- en cultuurbeleid en de daarin gemaakte keuzes ligt bij het gemeentebestuur. Binnen dit traject vervullen het college en de gemeenteraad ieder hun eigen rol.

### 3. Planning

<b>ONDERWERP</b>	<b>WIE BESPREEKT / BESLUIT</b>	<b>DATUM</b>
Concept Startnotitie vaststellen	College B&W	2 december 2025
Startnotitie bespreken	Commissie Mens & Maatschappij	14 januari 2026
Startnotitie vaststellen	Gemeenteraad	27 januari 2026
Opstellen concept Beleidsnota Kunst- en cultuurbeleid	Gemeente	Februari 2026 – september 2026
Concept Beleidsnota Kunst- en cultuurbeleid vaststellen	College B&W	13 oktober 2026
Beleidsnota Kunst- en cultuurbeleid bespreken	Commissie Mens & Maatschappij	11 november 2026
Beleidsnota Kunst- en cultuurbeleid vaststellen	Gemeenteraad	24 november 2026